

# GRADUALE

SACROSANCTÆ ROMANÆ ECCLESIAE  
DE TEMPORE ET DE SANCTIS  
SS. D. N. PII X. PONTIFICIS MAXIMI

IUSSU

RESTITUTUM ET EDITUM

AD EXEMPLAR EDITIONIS TYPICÆ CONCINNATUM  
ET RHYTHMICIS SIGNIS A SOLESMENSIBUS MONACHIS

DILIGENTER ORNATUM

**DESCLÉE & SOCI**

S. Sedis Apostolicae et Sacrorum Rituum Congregationis Typographi  
PARISIIS - TORNACI - ROMÆ - NEO EBORACI

1961

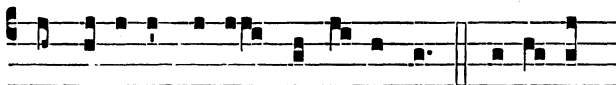
## DE RITIBUS SERVANDIS IN CANTU MISSÆ

I. Accedente sacerdote ad altare, incipiunt cantores antiphonam ad Introitum. Quae in feriis et festis simplicibus intonatur ab uno cantore, usque ad signum appositum \*; in aliis festis et in dominicis a duobus; sed in solemnitatibus a quatuor, ubi cantores suppetunt. Chorus vel schola prosequitur usque ad psalmum. Primam partem versus psalmi, usque ad asteriscum, et  $\Psi$ . *Gloria Patri* ipsi cantores proferunt, versum absolvente universo choro. Postea repetitur, item ab omnibus, antiphona usque ad psalmum.

Si celebrans cum ministris introitum facit in ecclesiam per viam longiorem, nil prohibet quominus, decantata *antiphona ad Introitum cum suo versu*, plures alii eiusdem psalmi versus cantentur; quo in casu, post singulos vel binos versus repeti potest antiphona, et, quando celebrans ante altare advenerit, abrupto psalmo, si opus sit, cantatur *Gloria Patri*, et ultimo repetitur antiphona.

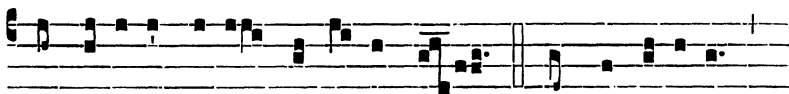
Quando antiphona ad Introitum, post versum psalmi resumenda est, terminatio ipsius versus sumitur a versu *Glória Patri*, si pro hac conclusione habeatur modulatio specialis. E. g. in Introitu *Ad te levavi* ;

Quando post  $\Psi$ . antiphona non repetitur :



et sémi-tas tu-as      é-do-ce me.      Gló-ri-a etc.

Quando post  $\Psi$ . repetitur antiphona :



et sémi-tas tu-as      é-do-ce me.      Ad te levá-vi etc.

II. Chorus vel schola, finita antiphona, ter *Kyrie eleison*, ter *Christe eleison*, et iterum ter *Kyrie eleison*, alternatim cum cantoribus aut altero choro persolvit. Ultimum autem *Kyrie eleison* dividitur in duas vel etiam in tres partes ab asterisco simplici aut duplici distinctas. Si duae tantum sunt partes, ac proinde unus asteriscus, prima pars ab ipsis cantoribus aut a primo choro cantatur; altera vero ab omnibus. Si tres occurrunt partes et ideo asteriscus simplex ad primam divisionem et duplex ad alteram, tunc prima pars ad eosdem pertinet quos supra; secunda vero, quae primae partis melodiam repetit, cantatur ab altero choro; tertia demum conjunctis omnium vocibus absolvitur. Aliquando etiam quinque partes contingunt: tunc modus dividendi alternas cantandi vices similiter notatur per signum divisionis tum simplex tum duplex pluries interpositum, et satis intelligitur ex dictis.

III. Incipit solus celebrans clara voce *Gloria in excelsis Deo*: deinde chorus vel schola prosequitur *Et in terra pax hominibus*, etc., divisus quidem in duas partes invicem sibi respondententes, aut cantat alternatim cum cantoribus. Sequitur responsio chori ad *Dominus vobiscum*.

IV. Finita Epistola aut Lectione, ab uno vel a duobus inchoatur responsorium, quod dicitur Graduale, usque ad signum \*, et cuncti, aut saltem cantores designati, prosequuntur debita cum attentione. Duo dicunt versum Gradualis, quem ab asterisco circa finem totus chorus absolvit; aut juxta ritum responsorialem, quando magis id videtur opportunum, post versum a solis cantoribus aut a cantore expletum, cuncti repetunt primam partem responsorii usque ad versum.

Si *Alleluia*, *alleluia* cum versu sunt dicenda, primum *Alleluia* cantatur ab uno vel a duobus usque ad signum \*; chorus autem repetit *Alleluia* et subjungit neuma, seu jubilum, protrahens syllabam *a*. Cantores versum concinunt, qui ut supra occurrente asterisco a toto choro terminatur. Finito versu, cantor vel cantores repetunt *Alleluia* et chorus addit solum neuma.

Post Septuagesimam, omissis *Alleluia* et  $\Psi$ . sequenti, dicitur Tractus, cujus versiculi alternatim cantantur a duobus sibi invicem respondentibus chori partibus, aut a cantoribus et universo choro.

Tempore Paschali, omittitur *Graduale* et ejus loco dicitur *Alleluia*, *alleluia* cum versu, ut supra. Sequitur statim unum *Alleluia*, quod ab uno vel duobus inchoatum usque ad neuma

absque repetitione absolvitur ab omnibus. Versus et unum *Alleluia* in fine cantantur modo supra descripto.

Sequentiæ cantantur alternatim, aut a cantoribus et choro, aut a duabus chori partibus.

V. Finito Evangelio, celebrans intonat, si dicendum est, *Credo in unum Deum*, prosequente choro vel schola *Patrem omnipotentem*, et reliqua, conjunctim aut alternatim pro loci consuetudine.

VI. *Antiphona ad Offertorium* ab uno, duobus aut quatuor cantoribus intonatur, uti ad Introitum, et finitur ab omnibus.

Post antiphonam canere licet antiquos gregorianos modulos illorum versuum, qui olim post antiphonam decantabantur.

Si vero antiphona ad Offertorium a quodam psalmo desumpta sit, licet alios eiusdem psalmi versus decantare; quo in casu, post singulos vel binos versus psalmi, repeti potest antiphona, et, Offertorio expleto, psalmus clauditur cum *Gloria Patri*, et repetitur antiphona. Si vero antiphona e psalmo non sit desumpta, seligi potest alius psalmus solemnitati congruens. Cui tamen potest, expleta antiphona ad Offertorium, etiam aliqua cantioncula latina, quæ tamen huic Missæ parti congruat, nec protrahatur ultra *Secretam*.

VII. Finita Praefatione chorus prosequitur *Sanctus*, etc.; *Sanctus* et *Benedictus*, si modulis gregorianis decantentur, continue canendi sunt, secus vero *Benedictus* post Consecrationem ponatur.

Dum Consecratio peragitur, omnis cantus cessare debet, et, ubi consuetudo viget, etiam sonus organi et cuiusvis musici instrumenti.

Consecratione peracta, nisi *Benedictus* adhuc sit canendus, sacrum suadet silentium usque ad *Pater noster*.

VIII. Post responsionem ad *Pax Domini*, cantatur ter *Agnus Dei*, aut ab universo choro, inchoantibus uno vel duobus aut quatuor cantoribus unaquaque vice; vel alternatim, ita ut in fine ab omnibus decantetur: *Dona nobis pacem*, in Missa vero pro defunctis ultima tantum dictio: *sempiternam*.

IX. *Antiphona ad Communionem* per se canenda est — intonata ab uno, duobus aut quatuor cantoribus, ut ad Introitum dictum est, — dum sacerdos celebrans Sanctissimum Sacra-

mentum sumit. Si autem fideles communicandi sint, cantus eiusdem antiphonae inchoetur dum celebrans sacram Communionem distribuit. Si eadem antiphona ad Communionem e quodam psalmo desumpta sit, licet alios eiusdem psalmi versus decantare; quo in casu, post singulos vel binos versus, repeti potest antiphona, et, Communione expleta, psalmus clauditur cum *Gloria Patri*, et repetitur antiphona. Si vero antiphona non sit de psalmo, seligi potest psalmus solemnitati et actioni liturgicae congruens.<sup>1</sup>

Expleta autem antiphona ad Communionem, praesertim si fidelium Communio diu protrahitur, licet quoque aliam cantiunculam latinam, sacrae actioni congruam, decantare.

Sacerdos aut diaconus dicit *Ite Missa est*, vel *Benedicamus Domino*, et omnes eodem tono respondent *Deo gratias*.

Ad *Requiescant in pace* in Missa defunctorum respondetur *Amen*.

## DE TEMPORE QUO INSTRUMENTORUM MUSICORUM SONUS PROHIBETUR.

(Instructio de musica sacra et sacra liturgia a S. R. C. promulgata die 3 septembris 1958).

1. Quoniam organi et magis quoque aliorum instrumentorum sonus *ornamentum* constituit sacrae Liturgiae, usus idcirco eorundem instrumentorum temperandus est secundum gradum laetitiae, qua singuli dies vel tempora liturgica distinguuntur.

2. In omnibus ergo actionibus liturgicis, excepta tantum Benedictione eucharistica, sonus organi omniumque aliorum instrumentorum musicorum prohibetur :

a) Tempore Adventus, id est a primis Vesperis dominicae primae Adventus usque ad Nonam vigiliae Nativitatis Domini;

---

<sup>1</sup> « Versus psalmodum et canticorum ad usum cantorum pro antiphonis ad Introitum et ad Communionem repetendis iuxta codices antiquos », Desclée & Cie, 1961, n° 839.

b) Tempore Quadragesimæ et Passionis, id est a Matutino feriae quartae Cinerum usque ad hymnum *Gloria in excelsis Deo* in Missa solemnī Vigiliæ paschalis;

c) Feriis et sabbato quatuor temporum Septembris, si Officium et Missa de iis fiant;

d) In omnibus Officiis et Missis defunctorum.

3. Sonus aliorum instrumentorum, præter sonum organi, prohibetur insuper in dominicis in Septuagesima, Sexagesima et Quinquagesima feriisque has dominicas sequentibus.

4. Pro diebus tamen temporibusque ut supra prohibitis, sequentes statuuntur exceptiones :

a) *Organi et aliorum instrumentorum sonus* permittitur diebus festis de præcepto et feriatis (exceptis dominicis) necnon festis patroni principalis loci, tituli vel anniversarii dedicationis ecclesie propriae et tituli aut fundatoris familiae religiosae; vel si solemnitas aliqua extraordinaria occurrat;

b) *Organi tantum aut harmonii sonus* permittitur in dominicis tertia Adventus et quarta Quadragesimæ; necnon feria quinta infra Hebdomadam sanctam in Missa chrismatis, et ab initio Missæ solemnī vespertinae « in Cena Domini » usque ad finem hymni *Gloria in excelsis Deo*;

c) Item *organi tantum aut harmonii sonus* permittitur in Missa et in Vesperis, solummodo ad cantum sustentandum.

Ordinarii locorum has prohibitiones vel permissiones, secundum probatas locorum aut regionum consuetudines, pressius determinare possunt.

5. Per totum Triduum sacrum, id est a media nocte qua incipit feria quinta in Cena Domini usque ad hymnum *Gloria in excelsis Deo* in Missa solemnī Vigiliæ paschalis, organum et harmonium omnino taceant, et ne ad cantum quidem sustentandum adhibeantur, salvo exceptionibus, quae supra, n. 4 b, statuuntur.

Sonus porro organi et harmonii hoc triduo prohibetur, sine ulla exceptione, et non obstante quacumque contraria consuetudine, etiam in piis exercitiis.

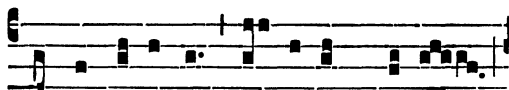
# PROPRIUM DE TEMPORE

---

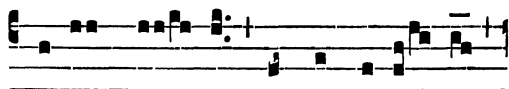
## Dominica Prima Adventus.

Introitus. 8.

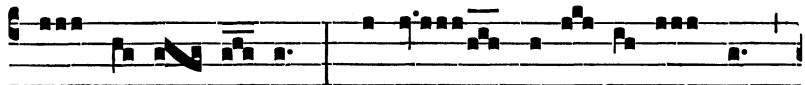
**A**



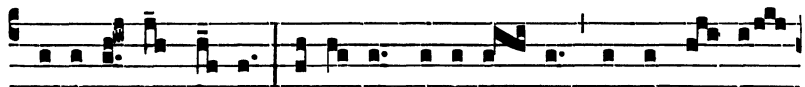
D te levá-vi \* á- nimam me- am :



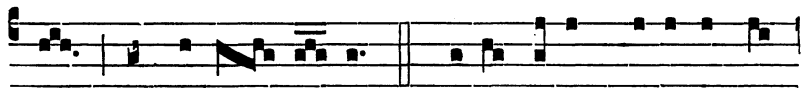
De- us me- us in te confí- do,



non e- ru- bé- scam : neque irrí- de- ant me



in- imí- ci me- i : ét- e- nim u- ni- vér- si qui te expé-



ctant, non confun- dén- tur. *Ps.* Vi- as tu- as, Dómi- ne, de-

## INDEX GENERALIS

Decretum . . . . .	v
De ratione et usu huius Gradualis . . . . .	vii
De aliquibus regulis in cantu servandis . . . . .	xv
Variationes in proprio sanctorum . . . . .	xxii
De ritibus servandis in cantu Missæ . . . . .	xxiii
De tempore quo instrumentorum musicorum sonus prohibetur . . . . .	xxvi
Proprium de Tempore . . . . .	I
Proprium sanctorum . . . . .	390
Commune sanctorum . . . . .	[I]
Missæ votivæ per hebdomadam . . . . .	[84]
Alia Missæ votivæ pro diversis rebus . . . . .	[II7]
Ordinarium Missæ (Kyriale) . . . . .	I*
Missa et absolutio pro defunctis . . . . .	94*
Toni communes Missæ . . . . .	II3*
Appendix . . . . .	II4*
Proprium sanctorum pro aliquibus locis . . . . .	I**
Commune sanctorum pro aliquibus locis . . . . .	II4**
Psalmi usitati per hebdomadam sanctam secundum novam interpretationem latinam . . . . .	II3**